



Elke maand stelt Home and Garden nieuw tuintalent voor aan de hand van een exclusief tuinontwerp voor de lezers van Home and Garden.

N° 08: MARGREET POST

# NIEUW TUINTALENT

Margreet Post (37) is naar eigen zeggen 'een beetje een laatbloeiër'. Na haar studie Economie werkte ze bij een adviesbureau. Ze verhuisde acht jaar geleden naar een huis met een tuin in Amsterdam: 'Toen is de passie ontstaan. Ik ben heel veel gaan lezen en ontwierp meteen al tuinen voor vrienden. Vervolgens ben ik in de avonden een hoveniersopleiding gaan doen en heb nog twee jaar aan de Hogeschool Larenstein gestudeerd. Mijn toenmalige werkgever heeft mijn nieuwe bedrijf de eerste drie jaar meegefinancierd en sinds drie jaar ben ik helemaal zelfstandig. Voor hem heb ik mijn eerste twee ontwerpen gemaakt, de kantoor tuin en zijn privé-tuin.' Margreet geeft vorm, daarna legt een hovenier de tuin aan. Kenmerkend voor haar ontwerpen is het gebruik van strakke en geometrische vormen met duidelijke (zicht)lijnen. Als tegenhanger van deze soberheid gebruikt ze natuurlijk ogende beplanting en brengt ze hier en daar een accent aan door middel van kleur of een waterornament.

## ONTWERP 1 GEMEENSCHAPPELIJKE BINNENTUIN

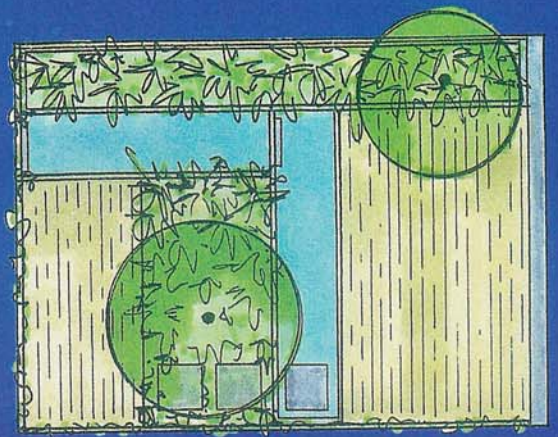
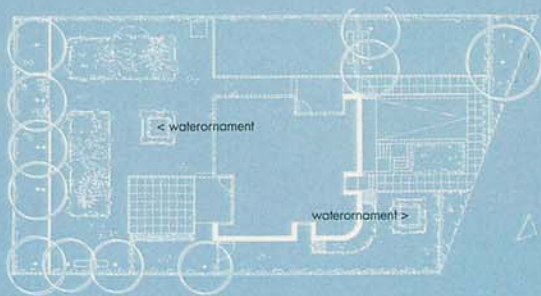
Een ommuurde binnentuin van een oude school, verbouwd tot appartementencomplex, heeft Margreet Post met platanen en banken omgetoverd tot een gemeenschappelijk, licht binnenplein. De bomen en banken breken de zichtlijnen vanuit de omliggende appartementen, zodat die meer privacy hebben. De mix van oud en nieuw na de verbouwing van het pand, komt ook terug in de binnentuin. Authentieke vormgeving is gecombineerd met eigentijdse materialen als beton in een sobere lijnvoering. Grote stapstenen in split vormen een pad van de parkeergarage naar de appartementen. 's Avonds wordt het pad indirect verlicht door spots onder de platanen.





## ONTWERP 2 THEATRAAL

De inspiratiebron voor deze tuin is het huis, een kubusvorm uit de jaren zestig. Omdat de tuin kindvriendelijk moest zijn is een halfverharding (gravier d'or) gebruikt. De gele kleur zorgt voor een warme sfeer. De berken worden 's avonds door grondspotjes verlicht. De witte stammen tegen de opvallende blauwe muur geven een theateraal effect. De muur suggereert dat de brede tuin daarachter nog verder door loopt. Het waterornament brengt licht en beweging in de tuin. Door de beplanting eromheen lijkt de tegel met water te zweven. De beplanting is vrij groen, maar in elk seizoen bloeit er iets paars of wits. Rode duizendknoop fungeert als extra kleuraccent.



## EXCLUSIEF ONTWERP

VOOR LEZERS VAN HOME AND GARDEN  
voor een standaardtuin (6 x 8 m)

Dit ontwerp (zie tekening) is speciaal voor een ommuurde stadstuin. Omdat water prominent aanwezig is, is de rest van de tuin sober gehouden en wordt de ruimte optimaal benut met twee terrassen. Tegen de achtermuur is een matte, aluminium plaat bevestigd waarlangs het water naar beneden stroomt in de eerste, verhoogde bak en vervolgens de tweede bak bereikt, die gelijkvloers ligt. Het water zorgt voor beweging en door de weerkaatsing van het daglicht ook voor een lichtere tuin. In het water en in de border liggen drie betonnen stapstenen. Dit beton komt ook terug als rand van de beide waterbakken en de opgehoogde plantenbak aan de rechterkant. De boom (bijvoorbeeld een rode Japanse esdoorn of een knoestige fruitboom) in het midden deelt de tuin in tweeën en beperkt het zicht. Dat zorgt voor spanning in de tuin. Bovendien ontstaat er een afgeschermd hoek achter in de tuin. De beplanting bestaat uit bamboe en grassen met een aantal felle kleuraccenten in de border naast het eerste terras. Tegen de muren groeien wintergroene klimop en kamperfoelie die in bloei 's avonds lekker geurt.

## PLANTKEUZE STRUCTUUR & BEWEGING

'Ik houd van natuurlijke beplanting waar beweging in zit, zoals in bamboe en grassen, of wanneer een plant een transparante structuur heeft, zoals de Duizendknoop (*Persicaria amplexicaulis*). Het liefst houd ik de beplanting sober, ik gebruik weinig kleur, wel werk ik met diverse groentinten en bladvormen. Bepalend voor de plantkeuze is de omgeving. In tuinen langs het water of op veenweidegronden houd ik het lichtig, in een bostuin gebruik ik bijvoorbeeld rododendrons en in een stadstuin een opvallende hortensia (*Hydrangea arborescens* 'Annabelle'). Beplanting kan ook als vormgevend element dienen. Een hoge boom of een meerstammige struik met een lage bodembedekker heeft zelfs zonder blad sierwaarde. Het silhouet van een plant is belangrijk en de seizoenen moeten te zien zijn in een tuin.'

# NIEUW TUINTALENT

## HANDSCHRIFT STRAK & COMFORTABEL

'Als het landschap zich er toe leent, probeer ik de tuin daarin te laten overlopen. Ook in een stadstuin creëer ik diepte, een tuin moet spannend worden. Dat doe ik door de tuin met beplanting in te delen in een aantal ruimten, zodat je de tuin niet in één keer overziet. De ruimte moet aangenaam en comfortabel zijn. Ik vind het een uitdaging om voor een eyecatcher te zorgen, bijvoorbeeld een waterornament of een felle accentkleur. Qua materiaal gebruik ik veel grijs beton, split en metaal voor bijvoorbeeld een pad of een pergola. Als sfeerversterker pas ik lichtaccenten toe, bijvoorbeeld een spot onder een boom.'

## BEÏNVLOED DOOR

'Ik bewonder de manier waarop Piet Oudolf ontwerpt met planten. En de strakke lijnen en natuurlijke beplanting in de tuinen van Dick Huigens. Erg mooi vind ik het Amsterdamse Westerpark: strakke elementen in combinatie met speelse, zoals een betonnen waterpartij met landschappelijke beplanting. De meeste inspiratie haal ik uit de natuur. Ik heb oog voor mooie dingen. Als ik een fraaie boom tegenkom, kan ik daar echt stil bij blijven staan.'

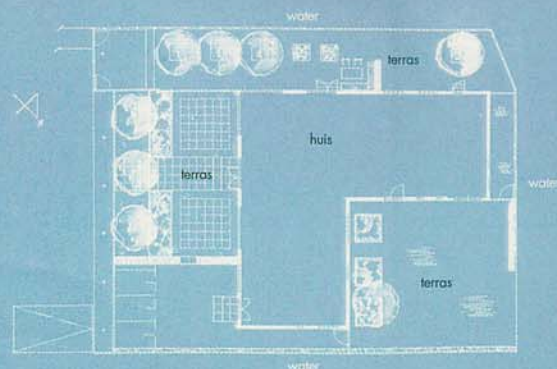
## EIGEN TUIN SOBERE BASIS

Een voormalige steenmassa is omgetoverd tot een groene leefruimte (zie foto onder). 'Ik vind het belangrijk om een tuin groter te laten lijken. Ik creëer vaak een soort coulissen van planten, zodat je de tuin niet in een keer kunt overzien. In mijn eigen tuin is de basis sober en grijs door het gebruik van betonsteen. Daar-teenover staat een natuurlijke beplanting met o.a. grassen. In het midden ligt een grote border die nog niet helemaal volgroeid is. Japane esdoorn en bamboe zorgen voor bladstructuren. De



## ONTWERP 3 WEIDS UITZICHT

Het landschap is hier zeer aanwezig: veel water en weidheid, waardoor de tuin sober is gehouden. Er zijn veel grijstinten gebruikt, omdat die ook in het huis en in het water voor komen. De tuin loopt trapsgewijs af richting het water. Accenten in de tuin zijn de knaloranje stoelen en de spots die de bomen van onderaf belichten. Voor het huis staan knotwilgen, die in de omgeving veel voorkomen. Omdat het zicht vanaf het huis naar het water vrij moest blijven, zijn de wilgen extra hoog geknot.



**Margreet Post Tuinontwerpen**  
Da Costakade 36-hs, Amsterdam  
020 - 412 20 70, [www.margreetpost.nl](http://www.margreetpost.nl)